

I prezzi si intendono al giorno, sono comprensivi di:
IVA, energia elettrica, acqua calda, un posto macchina
e gas per appartamenti.

Custodia windsurf sulla spiaggia.

Pulizia finale:

Trilocale, bilocale € 35,00.

Ospiti € 15,00.

Il camping dispone di:

Docce calde disponibili a tutte le ore

bar e ristorante, market adiacente al camping, spazio giochi per
bambini, scuola windsurf con possibilità di noleggio tavole.

Cambio biancheria € 6,00 a persona (su richiesta). Ogni posto auto extra
sarà addebitato al costo giornaliero di € 2,00. I signori clienti partenti sono
pregati di avvertire la Direzione un giorno prima.

Sconti ed agevolazioni:

Sconto del 50% per bambini da 2 a 6 anni non compiuti.

Sconto 10% per un soggiorno di minimo

14 giorni nel periodo **A**

Le prenotazioni verranno saldate all'arrivo.

Die oberstehenden Preise verstehen sich pro Tag und enthalten MWSt.,
Warmwasserduschen, Parkplatz, 1 Auto (zweites Auto € 2,00), Gas, und
Stromverbrauch.

Windsurf-depot am Strand. **Gäste € 15,00.**

Endreinigung:

3-Zimmer 4 Personen, 2-Zimmer 4 Personen,

2-Zimmer 2+1 Personen € 35,00;

Das Feriendorf Camping

Adriatico verfügt über Sanitäreanlage mit fließendem Warmwasser,

Restaurant Bar, Lebensmittelgeschäft nahe des Camping, Spielplatz,

Windsurfschule - und verleiht. Die Campingplatz Gäste

werden gebeten die Direktion 1 Tag vor Abreise zu benachrichtigen.

Bettwäsche € 6,00 pro Person/Wechsel auf Anfrage.

Ermaessigung:

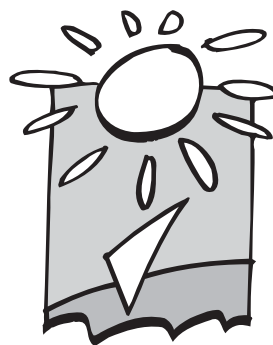
Für Kinder von 2 bis 6 Jahren 50%.

Sonderangebot:

10% Ermässigung für einen Aufenthalt von mindestens 14

Tagen in der Periode **A**.

Der Restbetrag muss bei der Ankunft bezahlt werden.



CAMPING ADRIATICO

LISTINO PREZZI / PREISLISTE 2011

Camping Adriatico

Lungomare E. Mattei 110 - 71019 Vieste (Foggia)

tel./fax 0884 / 700.954 cell. 347 / 5309289

E-mail: adriatico@viesteonline.it - info@campingadriatico.it

<http://www.campeggioadriatico.it> - <http://www.campingadriatico.it>

Coordinate GPS

Longitude: 16° 10' 24,73" est — Latitude: 41° 51' 32,98" nord

CAMPING	BASSA STAGIONE - Vor-Nachaison		ALTA STAGIONE - Hochsaison	
	Periodo A 1/4-10/6 • 20/8-31/10	Periodo B 11/6 - 15/7	Periodo C 16/7-5/8	Periodo D 6/8 - 19/8
Per persona / Pro Person	€ 5,00	€ 6,00	€ 7,00	€ 10,00
Piazzola-Auto-Luce Auto-Strom-Stellplatz	€ 6,00	€ 7,00	€ 8,00	€ 12,00

APPARTAMENTI APARTMENTS	BASSA STAGIONE - Vor-Nachaison		ALTA STAGIONE - Hochsaison	
	Periodo A 1/4-10/6 • 20/8-31/10	Periodo B 11/6 - 15/7	Periodo C 16/7-5/8	Periodo D 6/8 - 19/8
* Trilocale 4 persone 3-Zimmer 4 Personen	€ 40,00	€ 55,00	€ 75,00	€ 125,00
* Bilocale 4 persone 2-Zimmer 4 Personen	€ 40,00	€ 55,00	€ 75,00	€ 125,00

APPARTAMENTI APARTMENTS	BASSA STAGIONE - Vor-Nachaison		ALTA STAGIONE - Hochsaison	
	Periodo A 1/4-11/6 • 21/8-31/10	Periodo B 12/6 - 16/7	Periodo C 17/7-6/8	Periodo D 7/8 - 20/8
** Trilocale tipo A 4/5 persone 3-Zimmer 4/5 Personen	€ 50,00	€ 65,00	€ 85,00	€ 135,00
** Bilocale 2 persone 2-Zimmer 4 Personen	€ 30,00	€ 45,00	€ 60,00	€ 95,00
Letto aggiunto / Zusatzbett	€ 8,00	€ 8,00	€ 15,00	€ 15,00

Tipo A - 2 camere matrimoniali + divano letto matrimoniale / 2 Schlafzimmer + 1 Schlafsofa für 2 Personen.

** Inizio e termine soggiorno: domenica / An - und Abreise: Sonntag.

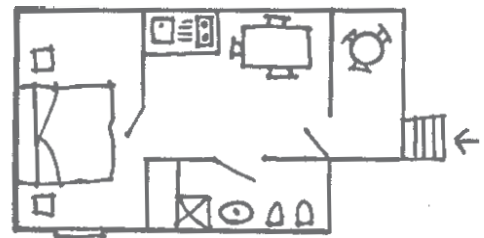
* Inizio e termine soggiorno: sabato / An - und Abreise: Samstag.

REGOLAMENTO DEL CAMPEGGIO

- La direzione si riserva, a suo insindacabile giudizio di non accettare i campeggiatori indesiderabili in sovrannumero. Il posto nel campeggio verrà sempre assegnato dalla direzione, alle cui disposizioni dovranno attenersi i campeggiatori per il parcheggio delle auto e l'installazione della tenda o roulotte che non dovranno mai intralciare la normale viabilità.
- Dalle ore 14,00 alle ore 16,00 e dalle ore 24,00 alle ore 7,00, sono rigorosamente proibiti i rumori che, comunque, disturbano il riposo dei campeggiatori, come pure montare o smontare tende. È vietato pertanto, durante tali ore, usare apparecchi radio o simili, gli assembramenti o riunioni rumorose, usare il parco giochi. La sbarra d'ingresso sarà chiusa, perciò è proibito assolutamente circolare, entrare o uscire con veicoli a motore.
- Gli apparecchi produttori suono devono essere tenuti sempre a basso volume, mentre nelle ore del silenzio dovranno rigorosamente essere spenti. Chi arreca disturbo sarà allontanato dal campeggio.
- La corrispondenza deve essere ritirata personalmente da adulti dall'ufficio direzione. Dopo 7 giorni, quella non ritirata verrà rispedita al mittente.
- Le prenotazioni accettate non si rimborsano.
- La Direzione non risponde in alcun caso di eventuali ammanchi ne furti o danni di qualsiasi genere alla propria auto o al bungalow, roulotte e tende.
- **La Direzione accetta il deposito di denaro, preziosi ed oggetti di valore.**
- **All'arrivo gli appartamenti saranno disponibili dalle ore 16,00 in poi.**
- **Il giorno della partenza il posto tenda e gli appartamenti devono essere lasciati liberi entro le ore 10,00.**
- I campeggiatori sono obbligati a tenere i cani al guinzaglio all'interno del campeggio e a portarli fuori, distante dalla recinzione per le loro funzioni fisiologiche. La Direzione non risponde di eventuali incidenti causati da animali.
- Eventuali prenotazioni si potranno effettuare tramite caparra del 30% sul periodo richiesto.
- L'ingresso nel campeggio comporta l'accettazione e la piena osservanza del presente "REGOLAMENTO" che può essere integrato, a parte, da norme aggiuntive che la direzione riterrà opportuno emanare per il miglior funzionamento del campeggio. Il personale del campeggio è autorizzato a farlo rispettare ed a segnalare alla direzione chi non si attiene ad esso.

CAMPINGORDNUNG

- Der Platz im Camping wird immer von der Direktion zugewiesen. Die Camping-Gäste haben sich an die Anweisungen der Direktion beim Parken der Fahrzeuge und beim Aufstellen der Zelte oder Wohnwagen so zu Verhalten, dass der Verkehr nicht behindert wird. Die Direktion behält sich vor, ganz nach eigenem Ermessen unerwünschte oder überzählige Camping-Gäste abzuweisen.
- Von 14,00 bis 16,00 und von 24,00 bis 7,00 Uhr sind die Ruhezeiten strengstens einzuhalten. Das Befahren des Campingplatzes mit Fahrzeugen ist in den Ruhezeiten untersagt, ebenso jegliche Lärmverursachende Tätigkeit, wie Rundfunk - und Fernsehgerätebetrieb, Zeltauf- und Abbau, Musizieren und laute Gruppenbildungen. Wer stört, wird ausgewiesen.
- Die Post ist persönlich von Erwachsenen in der Direktion abzuholen. Nicht abgeholte Post wird nach Ablauf von 7 Tagen an den Absender zurückgeschickt.
- Die angenommenen Vorbestellungen werden nicht zurückbezahlt.
- Die Direktion haftet auf keinem Fall für Diebstähle oder Schäden wie auf Fahrzeugen, Zelten, Wohnwagen und Wohnmobilen. Geld und Wertsachen können in der Direktion hinterlegt werden.
- **Der Aufenthalt in der Wohnung beginnt ab 16:00 Uhr des Anreisetages**
- **Am Abreisetag müssen die Stellplätze und die Ferienwohnungen innerhalb 10,00 Uhr geräumt werden.**
- Wir bitten unsere Gäste, Hunde innerhalb des Campingplatzes an der Leine zu führen und ausserhalb des Campings für die Erledigung Ihrer Bedürfnissen zu bringen. Die Direktion haftet nicht für eventuelle Unfälle die von Tieren verursacht werden.
 - Im Falle einer Buchung erwarten wir als Garantieleistung eine Anzahlung von 50% des gesamten Preises vor Ankunftsdatum.
- Der Zutritt zum Campingplatz zieht die Annahme und die volle Einhaltung dieser "ORDNUNG" nach sich, die eigens durch zusätzliche Bestimmungen ergänzt werden kann, welche die Direktion für zweckmässig befinden sollte. Das Camping-Personal ist befugt, für die Einhaltung der Vorschriften zu sorgen und Zuwiderhandelnde der Direktion zu melden. Ordnungsstörer werden unverzüglich ausgewiesen.



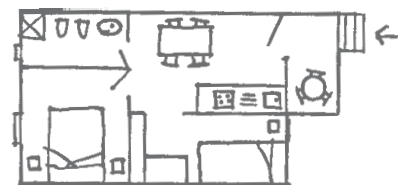
Bilocale 2 persone + 1
2-Zimmer 2 Personen + 1



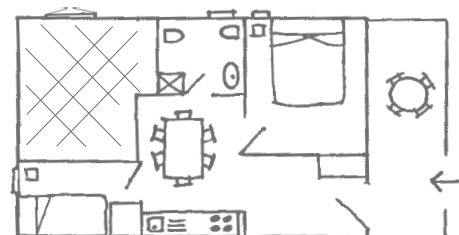
Bilocale 4 persone
2-Zimmer 4 Personen



Trilocale 4-5 persone + divano letto
3-Zimmer 4-5 Personen



Trilocale 4 persone
3-Zimmer 4 Personen



Trilocale 4 persone
3-Zimmer 4 Personen



Trilocale 4-5 persone + divano letto
3-Zimmer 4-5 Personen